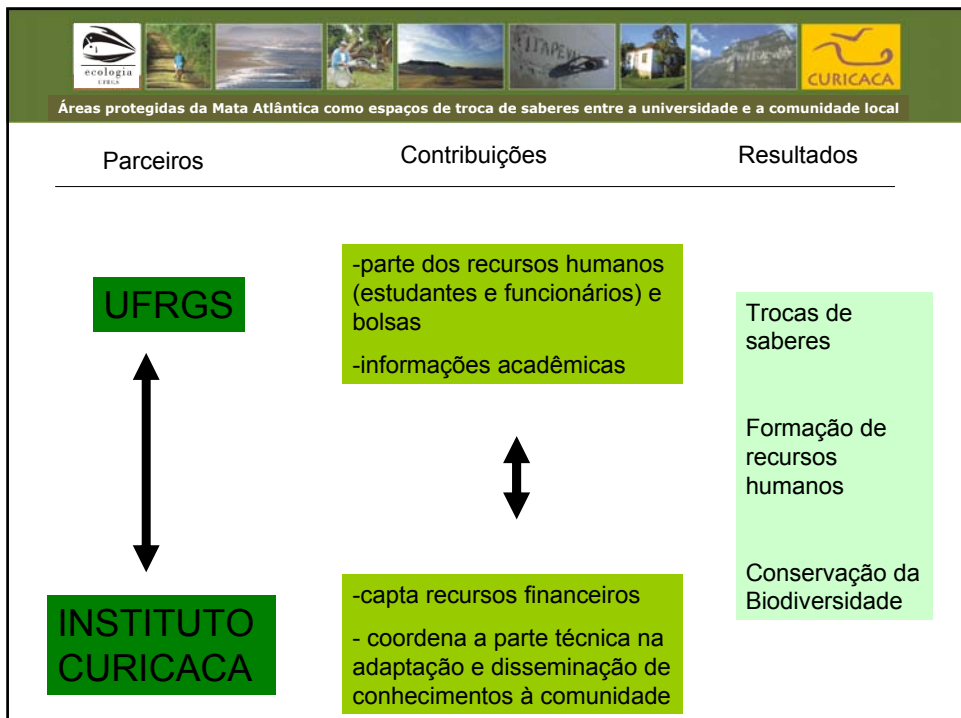


Áreas protegidas da Mata Atlântica como espaços de troca de saberes entre a universidade e a comunidade local

Co-realizadores





Áreas protegidas da Mata Atlântica como espaços de troca de saberes entre a universidade e a comunidade local

AMPLITUDE DA COOPERAÇÃO

projetos em colaboração realizados e em realização

- Butiá (remanescentes, extrativismo, artesanato),
- IBR Forno
- Microcorredores Ecológicos de Itapeva
- Efetividade de UCs do RS,
- Criação e implantação RPPN Baptista
- RVS Banhado dos Pachecos,
- Ação de Cultural de Criação Saberes e Fazeres da Mata Atlântica
 - 20 escolas atendidas
 - 1600 crianças sensibilizadas
 - 50 professores qualificados



Áreas protegidas da Mata Atlântica como espaços de troca de saberes entre a universidade e a comunidade local

AMPLITUDE DA COOPERAÇÃO

40 alunos de graduação

- bolsistas IC, extensão, AT
- estágios remunerados (ONG)
- estágios supervisionados
- voluntariado
- 2 contratações de recém formados

Cooperação em uma disciplina de graduação



Áreas protegidas da Mata Atlântica como espaços de troca de saberes entre a universidade e a comunidade local

ATIVIDADES DESENVOLVIDAS PELA(S) BOLSISTAS

- Atualização da página da ONG com informações sobre os projetos.
- Preparação de *releases* sobre ações dos projetos para os meios de comunicação regional (Torres, Arroio do Sal, Dom Pedro de Alcântara, Mampituba, Morrinhos do Sul, Itati, Três Cachoeiras, Três Forquilhas, Capão da Canoa – Passo de Torres).
- Apoio na divulgação da participação da UFRGS e do Instituto Curicaca no VI Congresso Brasileiro de Unidades de Conservação, onde foram apresentados os trabalhos de pesquisa e extensão da parcerias entre as instituições.
- Suporte na revisão de linguagem de textos para integrarem a 4ª edição do jornal “O corredor ecológico”.
- Apoio no tratamento de imagens que ilustrarão o livro “Microcorredores Ecológicos de Itapeva”.
- Suporte na revisão e adaptação de linguagem do conteúdo do módulo “Lagoas costeiras” da Ação Cultural de Criação Saberes e Fazeres da Mata Atlântica”

The screenshot shows a web browser window displaying the CURICACA website. The page title is "ONG Parceira do PortoWeb". The main content area features a large heading: "Programa de conservação e uso dos buziazais na região de Itapeva, RS". Below the heading, there is a paragraph of text: "Um abrangente conjunto de estratégias vem sendo implantadas/projetadas para promover a proteção dos remanescentes ao longo do gradiente que se estende da costa marinha até o planalto das araucárias no extremo nordeste do Rio Grande do Sul." This is followed by another paragraph: "O projeto 'Microcorredores Ecológicos de Itapeva', coordenado pela ONG Curicaca e com colaboração da UFRGS, FEPAM e prefeituras locais, busca a proteção dos remanescentes das formações características dessa região, a manutenção/recuperação da conectividade entre estas áreas e o reconhecimento e apropriação dos benefícios pelas comunidades locais (CURICACA, 2006)." The page also includes a sidebar with navigation links like "Institucional", "Programas", "Serviços", and "Participe". At the bottom, there are logos for "APDA" and "procempa".



Áreas protegidas da Mata Atlântica como espaços de troca de saberes entre a universidade e a comunidade local



O Voo da Curicaca

Divulgue este informativo entre os seus conhecidos!

Nesta edição:

Prêmio Muriqui :: Parque eólico em Cidreira :: Fogo no Itaimbezinho :: Prêmio Curicaca de EA :: Curso no Parque de Itapeva :: Projeto de proteção aos butiazais

Informativo virtual mensal número 13 :: novembro/2009

Projeto de proteção aos butiazais em reunião do Comitê Estadual da RBMA

A equipe do Instituto Curicaca apresentou, no último dia 11, em reunião do Comitê Estadual da Reserva da Biosfera da Mata Atlântica, o projeto "Como proteger os butiazais do extremo norte da planície costeira do RS?". O projeto, financiado pela Fundação O Boticário de Proteção à Natureza e realizado em parceria com o Centro de Ecologia da UFRGS, vem sendo desenvolvido desde janeiro de 2009 e deve ser concluído em junho do próximo ano. Abrangendo uma área de cerca de 1.260 km² da planície costeira e 10 municípios, seu principal objetivo é promover a conservação do ecossistema butiazal no litoral norte do Estado.

Caso não tenha interesse em receber este boletim, envie um e-mail para imprensa@curicaca.org.br com o assunto Remover.

ONG Curicaca :: (51) 33320489 :: www.curicaca.org.br :: curicaca@curicaca.org.br



Áreas protegidas da Mata Atlântica como espaços de troca de saberes entre a universidade e a comunidade local



O CORREDOR ECOLÓGICO
 Realização: Universidade do Estado do Rio de Janeiro em parceria com o Conselho Nacional de Desenvolvimento Científico e Tecnológico - Conselho Nacional de Meio Ambiente - Conselho Nacional de Recursos Genéticos - Conselho Nacional de Recursos Genéticos - Conselho Nacional de Recursos Genéticos - Conselho Nacional de Recursos Genéticos

Resultados do projeto Saberes e Fazeres da Mata Atlântica no litoral norte do RS

Estratégias de médio e longo prazo dão continuidade ao Projeto dos Microcorredores

A Ação Cultural de Criação Saberes e Fazeres da Mata Atlântica, programa de educação ambiental da Curicaca, foi iniciada em 2005 no região da Ilha de Itaipua, Litoral Norte do Rio Grande do Sul. Abrange cinco municípios e prefeituras, 18 escolas públicas, cerca de 10 professores e 650 crianças, suas famílias e um bom número de parceiros privados e governamentais. Para compreender os resultados e impactos deste trabalho, a equipe da Curicaca preparou em 2006 um plano de monitoramento.

Leia mais nas páginas contrárias.

Pesquisa leva à descoberta inédita na Lagoa do Morro do Forno

"Pesquisa ecológica típica encontra na Lagoa do Morro do Forno, Litoral Norte do Rio Grande do Sul, áreas de ocorrência de Incauca (Opuntia sp.) na colônia e região no campo interoceânico para a conservação da biodiversidade e o turismo de observação de aves. Leva a descoberta de novas espécies. Esta área é proposta para ser o núcleo de um sistema de áreas protegidas em parceria com a UFRJ e o Conselho Ecológico - Edição Especial sobre as Lagoas do Forno e do Jacaré."

Página 4

Restação orientada das fazendas garante sua conservação

O que é o Projeto de Restação Orientada das Fazendas? É um projeto de conservação ambiental que visa garantir a manutenção das áreas protegidas em áreas rurais. O projeto envolve a criação de um plano de manejo para as fazendas, que inclui a restauração da vegetação nativa, a criação de corredores ecológicos e a implementação de medidas de conservação ambiental. O projeto é financiado pelo Conselho Nacional de Recursos Genéticos e pelo Conselho Nacional de Meio Ambiente.

Página 9

Pesquisa confirma a riqueza biológica da área da Lagoa do Morro do Forno

O projeto de pesquisa realizado na Lagoa do Morro do Forno confirmou a riqueza biológica da área. A pesquisa foi realizada por uma equipe de pesquisadores da UFRJ e do Conselho Ecológico. Os resultados da pesquisa mostram que a Lagoa do Morro do Forno é uma área de alta biodiversidade, com a presença de muitas espécies de plantas e animais. A pesquisa também mostrou que a Lagoa do Morro do Forno é uma área importante para a conservação da biodiversidade e o turismo de observação de aves.

Um projeto de pesquisa realizado na Lagoa do Morro do Forno confirmou a riqueza biológica da área. A pesquisa foi realizada por uma equipe de pesquisadores da UFRJ e do Conselho Ecológico. Os resultados da pesquisa mostram que a Lagoa do Morro do Forno é uma área de alta biodiversidade, com a presença de muitas espécies de plantas e animais. A pesquisa também mostrou que a Lagoa do Morro do Forno é uma área importante para a conservação da biodiversidade e o turismo de observação de aves.

Ilmoço de descoberta

Como se deu a descoberta? A descoberta foi feita durante uma pesquisa realizada na Lagoa do Morro do Forno. Os pesquisadores descobriram a presença de uma espécie de planta que não havia sido registrada anteriormente. A descoberta foi feita durante uma pesquisa realizada na Lagoa do Morro do Forno. Os pesquisadores descobriram a presença de uma espécie de planta que não havia sido registrada anteriormente.

Como se deu a descoberta? A descoberta foi feita durante uma pesquisa realizada na Lagoa do Morro do Forno. Os pesquisadores descobriram a presença de uma espécie de planta que não havia sido registrada anteriormente. A descoberta foi feita durante uma pesquisa realizada na Lagoa do Morro do Forno. Os pesquisadores descobriram a presença de uma espécie de planta que não havia sido registrada anteriormente.

Página 10

O CORREDOR ECOLÓGICO - FEVEREIRO 09

Serviços ambientais e o valor de remanescentes de florestas, banhados e campos

Para Antônio Vidal, Diretor, Programa de Licenciamento Ambiental do Rio Grande do Sul, "os serviços ambientais são aqueles que são produzidos por ecossistemas saudáveis e que são essenciais para a manutenção da vida humana. Os serviços ambientais incluem a regulação do clima, a purificação do ar e da água, a polinização, a conservação do solo, a conservação da biodiversidade e a recreação. Os serviços ambientais são produzidos por ecossistemas saudáveis e são essenciais para a manutenção da vida humana. Os serviços ambientais incluem a regulação do clima, a purificação do ar e da água, a polinização, a conservação do solo, a conservação da biodiversidade e a recreação.

Meios recomendados para garantir a conservação dos serviços ambientais:
 - Conservar e restaurar ecossistemas saudáveis.
 - Criar e manter áreas protegidas.
 - Implementar medidas de conservação ambiental.
 - Promover a educação ambiental.
 - Criar e implementar políticas públicas que garantam a conservação dos serviços ambientais.

Os serviços ambientais são aqueles que são produzidos por ecossistemas saudáveis e que são essenciais para a manutenção da vida humana. Os serviços ambientais incluem a regulação do clima, a purificação do ar e da água, a polinização, a conservação do solo, a conservação da biodiversidade e a recreação. Os serviços ambientais são produzidos por ecossistemas saudáveis e são essenciais para a manutenção da vida humana. Os serviços ambientais incluem a regulação do clima, a purificação do ar e da água, a polinização, a conservação do solo, a conservação da biodiversidade e a recreação.

O CORREDOR ECOLÓGICO - 9

Monitoramento de resultados como estratégia para a construção de políticas públicas

O monitoramento de resultados é uma estratégia importante para a construção de políticas públicas. O monitoramento de resultados permite que os gestores públicos possam avaliar o impacto das políticas públicas e tomar decisões baseadas em evidências. O monitoramento de resultados também permite que os cidadãos possam acompanhar o progresso das políticas públicas e exigir maior transparência e accountability dos gestores públicos.

O monitoramento de resultados é uma estratégia importante para a construção de políticas públicas. O monitoramento de resultados permite que os gestores públicos possam avaliar o impacto das políticas públicas e tomar decisões baseadas em evidências. O monitoramento de resultados também permite que os cidadãos possam acompanhar o progresso das políticas públicas e exigir maior transparência e accountability dos gestores públicos.

Indicadores	Verificadores
comportamento das crianças	• identificação de grupos • identificação e registro do grupo • interação com os pais e a família • identificação e presença de atuação de grupo nos territórios urbanos.
engajamento das professoras	• participação das professoras na elaboração e na implementação das políticas públicas • participação das professoras nos encontros de trabalho • realização de treinamentos e cursos
significação do tema meio ambiente e ecologia	• realização de treinamentos e cursos • realização de atividades educativas • realização de campanhas de conscientização
produção ambiental das crianças	• realização de atividades educativas • realização de campanhas de conscientização • realização de projetos ambientais
reflexão ambiental na família	• realização de atividades educativas • realização de campanhas de conscientização • realização de projetos ambientais
impacto no meio ambiente	• realização de atividades educativas • realização de campanhas de conscientização • realização de projetos ambientais

O Instituto Municipal de Meio Ambiente e Sustentabilidade do Rio Grande do Sul, em parceria com o Conselho Ecológico, realizou o projeto de monitoramento de resultados das políticas públicas ambientais. O projeto foi realizado em parceria com o Conselho Ecológico e o Instituto Municipal de Meio Ambiente e Sustentabilidade do Rio Grande do Sul.



Áreas protegidas da Mata Atlântica como espaços de troca de saberes entre a universidade e a comunidade local

O Observatório de Ecologia

Extração orientada da palha do butiá permite sua conservação

É assim que o Projeto de Conservação da Mata Atlântica em Itapeva, no Estado de São Paulo, desenvolve uma estratégia de manejo da palha do butiá, uma espécie de bambu que cresce em áreas protegidas e é utilizada para a produção de artesanato.

Em 2007, o Projeto de Conservação da Mata Atlântica em Itapeva, no Estado de São Paulo, desenvolveu uma estratégia de manejo da palha do butiá, uma espécie de bambu que cresce em áreas protegidas e é utilizada para a produção de artesanato.

Em 2007, o Projeto de Conservação da Mata Atlântica em Itapeva, no Estado de São Paulo, desenvolveu uma estratégia de manejo da palha do butiá, uma espécie de bambu que cresce em áreas protegidas e é utilizada para a produção de artesanato.

Em 2007, o Projeto de Conservação da Mata Atlântica em Itapeva, no Estado de São Paulo, desenvolveu uma estratégia de manejo da palha do butiá, uma espécie de bambu que cresce em áreas protegidas e é utilizada para a produção de artesanato.

Em 2007, o Projeto de Conservação da Mata Atlântica em Itapeva, no Estado de São Paulo, desenvolveu uma estratégia de manejo da palha do butiá, uma espécie de bambu que cresce em áreas protegidas e é utilizada para a produção de artesanato.



Itapeva/SP



Exemplares de utilização da palha de Butia bauxiana (foto de pesquisadores ambientais)

Em 2007, o Projeto de Conservação da Mata Atlântica em Itapeva, no Estado de São Paulo, desenvolveu uma estratégia de manejo da palha do butiá, uma espécie de bambu que cresce em áreas protegidas e é utilizada para a produção de artesanato.

Exemplares de utilização da palha de Butia bauxiana (foto de pesquisadores ambientais)



Áreas protegidas da Mata Atlântica como espaços de troca de saberes entre a universidade e a comunidade local

programa de educação e cultura - série cadernos curicaca - nº 1



Microcorredores Ecológicos de Itapeva



Alexandre Krob & Andreas Kindel



simplesmente por existir e não para algo ou alguém. Não abdicamos deste valor no planejamento dos corredores e suas consequências para a definição do desenho destes podem ser observadas na seção Princípios da página... Além deste valor, a biodiversidade tem sido valorizada instrumentalmente, ou seja, pelos serviços que nos presta. Os serviços ambientais ou serviços ecológicos vem sendo classificados em geral em quatro grandes grupos (suporte, provisão, regulação e culturais), para os quais alguns exemplos estão ilustrados na Figura xxx.

Os serviços mais óbvios para todos são os bens que extraímos da natureza e dos quais não podemos prescindir: alimentos, água, princípios ativos para uma infinidade de aplicações, entre elas a produção de fármacos, energia, etc... Quem nos seus momentos de lazer ou férias não procura uma bela paisagem para agradar aos olhos e descansar a mente? O que nem sempre é óbvio é o quanto esses serviços são dependentes de outros, bem menos evidentes, sobretudo, porque para eles não existe um mercado, embora sejam absolutamente imprescindíveis. Passamos a nos preocupar apenas quando sua qualidade/quantidade passa a ser comprometida.



Áreas protegidas da Mata Atlântica como espaços de troca de saberes entre a universidade e a comunidade local



Áreas protegidas da Mata Atlântica como espaços de troca de saberes entre a universidade e a comunidade local

PERSPECTIVAS

Os projetos continuam....

Esperamos que o programa BIPOP também...

Nosso aprendizado também...